

บทที่ 3

สรุปผลการปฏิบัติตามมาตรการป้องกันและแก้ไขผลกระทบสิ่งแวดล้อม และมาตรการติดตามตรวจสอบผลกระทบสิ่งแวดล้อมและข้อเสนอแนะ

3.1 สรุปผลการปฏิบัติตามมาตรการป้องกันและแก้ไขผลกระทบสิ่งแวดล้อม

ผลการปฏิบัติตามมาตรการป้องกันและแก้ไขผลกระทบสิ่งแวดล้อม ตามที่ระบุไว้ในหนังสือแจ้งผลการพิจารณารายงานการวิเคราะห์ผลกระทบสิ่งแวดล้อม โครงการเหมืองแร่โม่หินและแอนไฮไดรต์ ตามประทานบัตรที่ 33121/16128 ของบริษัท ยูนิโสม จำกัด ร่วมแผนผังเดียวกันกับประทานบัตรที่ 33154/16452 ของ บริษัท สุดมิน จำกัด ตั้งอยู่หมู่ที่ 4 ตำบลทุ่งใหญ่ อำเภอทุ่งใหญ่ จังหวัดนครศรีธรรมราช ตามหนังสือที่ ทส 1010.2/12711 ลงวันที่ 28 กันยายน 2563 พร้อมทั้ง การออกสำรวจพื้นที่และศึกษาข้อมูลที่ได้ตามสภาพในปัจจุบัน สรุปประเด็นที่สำคัญได้ดังต่อไปนี้

1. ดำเนินการทำเหมืองตามแผนผังการทำเหมือง กล่าวคือเป็นการทำเหมืองโดยวิธีเหมืองหาบ ในลักษณะชั้นบันได
2. การทำเหมืองของโครงการเป็นการทำเหมืองในขอบเขตพื้นที่ที่ได้รับอนุญาตให้ทำเหมืองและดำเนินการตามแผนผังโครงการทำเหมือง
3. ติดตั้งเครื่องสเปรย์น้ำบริเวณทุกจุดของโรงโม่หินที่ก่อให้เกิดการฟุ้งกระจาย และบริเวณปากโม่โพรยหินกอง ให้ใช้ผ้าใบหรือวัสดุอื่นๆ ที่เหมาะสม ทำเป็นปลอกสวมคล้ายกับปล่อง ให้หินร่วงตามปล่อง โดยไม่ก่อให้เกิดการฟุ้งกระจายของฝุ่นละออง
4. ควบคุมการใช้วัตถุระเบิดที่กำหนดไว้ตามแผนผังการทำเหมือง
5. การระเบิดหินไม่ควรเกินวันละ 1 ครั้ง ในเวลา 17.00-18.00 น. และมีสัญญาณเตือนก่อนที่จะระเบิดทุกครั้ง และต้องได้ยินโดยชัดเจนในรัศมี 500 เมตร
6. บริเวณโดยรอบโครงการและพื้นที่เกี่ยวเนื่องที่ไม่ได้ใช้ประโยชน์โครงการจะทำการปลูกต้นไม้ยืนต้นโตเร็วเสริม
7. มีการปรับปรุงเส้นทางถนนบดอัดลูกรังให้อยู่ในสภาพที่ดีอยู่เสมอ พร้อมทั้งจัดให้มีรถฉีดพรมน้ำบริเวณเส้นทางดังกล่าวเป็นประจำ
8. ในด้านความปลอดภัยของการคมนาคมขนส่งแร่ โครงการได้กำหนดให้รถบรรทุกทุกคันใช้ความเร็วไม่เกินกว่าที่กฎหมายกำหนดในช่วงที่สัญจรผ่านพื้นที่ชุมชน
9. โครงการได้ออกกฎระเบียบให้รถบรรทุกทุกคันต้องปิดคลุมด้วยผ้าใบให้เรียบร้อย เพื่อป้องกันการฟุ้งกระจายของฝุ่นละออง
10. จัดให้มีอุปกรณ์ป้องกันอันตรายส่วนบุคคล (PPE) ให้แก่คนงานอย่างเพียงพอ

3.2 สรุปผลการปฏิบัติตามมาตรการติดตามตรวจสอบคุณภาพสิ่งแวดล้อม

สรุปการติดตามตรวจสอบคุณภาพสิ่งแวดล้อม ตามที่ระบุไว้ในหนังสือแจ้งผลการพิจารณารายงานการวิเคราะห์ผลกระทบสิ่งแวดล้อม โครงการเหมืองแร่โม่หินและแอนไฮไดรต์ ประทานบัตรที่ 33121/16128 ของ บริษัท ยูนิโอม จำกัด ร่วมแผนผังเดียวกันกับประทานบัตรที่ 33154/16452 ของ บริษัท สุดมิน จำกัด ตั้งอยู่ หมู่ที่ 4 ตำบลทุ่งใหญ่ อำเภอทุ่งใหญ่ จังหวัดนครศรีธรรมราช ตามหนังสือที่ ทส 1010.2/12711 ลงวันที่ 28 กันยายน 2563 สามารถสรุปได้ดังนี้

3.2.1 การตรวจวัดคุณภาพอากาศ

โครงการได้ปฏิบัติตามมาตรการป้องกัน และแก้ไขผลกระทบสิ่งแวดล้อมที่เกิดจากกิจกรรมการทำเหมืองและจากกิจกรรมการบดย่อยแร่ของโครงการอย่างเคร่งครัด ซึ่งเป็นผลทำให้ปริมาณฝุ่นละอองไม่ส่งผลกระทบต่อชุมชนที่อยู่ใกล้เคียง ทั้งนี้พิจารณาได้จากผลการตรวจวัดคุณภาพอากาศในรูปปริมาณฝุ่นละอองแขวนลอยรวม (TSP) ทั้ง 3 สถานีในช่วงปี พ.ศ. 2565 คือ บ้านตารางทางทิศเหนือมีค่า 0.083-0.092 มิลลิกรัมต่อลูกบาศก์เมตร โรงเรียนวัดขนานมีค่า 0.071-0.075 มิลลิกรัมต่อลูกบาศก์เมตร และรพ.สต.ทุ่งใหญ่ มีค่า 0.052-0.055 มิลลิกรัมต่อลูกบาศก์เมตร พบว่ามี ค่าอยู่ในเกณฑ์มาตรฐานตามประกาศคณะกรรมการสิ่งแวดล้อมแห่งชาติฉบับที่ 24 (พ.ศ. 2547) เรื่อง กำหนด มาตรฐานคุณภาพอากาศในบรรยากาศโดยทั่วไป ซึ่งกำหนดไว้ไม่เกิน 0.330 มิลลิกรัมต่อลูกบาศก์เมตรและฝุ่นละอองแขวนลอยที่มีขนาดเล็กกว่า 10 ไมครอน (PM10) ทั้ง 3 สถานีคือ บ้านตารางทางทิศเหนือมีค่า 0.040-0.043 มิลลิกรัมต่อลูกบาศก์เมตร โรงเรียนวัดขนานมีค่า 0.034-0.036 มิลลิกรัมต่อลูกบาศก์เมตร และรพ.สต.ทุ่งใหญ่ มีค่า 0.023-0.025 มิลลิกรัมต่อลูกบาศก์เมตร พบว่ามี ค่าอยู่ในเกณฑ์มาตรฐานตามประกาศคณะกรรมการสิ่งแวดล้อมแห่งชาติฉบับที่ 24 (พ.ศ. 2547) เรื่อง กำหนด มาตรฐานคุณภาพอากาศในบรรยากาศโดยทั่วไป ซึ่งกำหนดไว้ไม่เกิน 0.120 มิลลิกรัมต่อลูกบาศก์เมตรแสดงดังตารางที่ 3-1

ตารางที่ 3-1 สรุปค่าเฉลี่ยผลการตรวจวัดคุณภาพอากาศในรูปฝุ่นละอองแขวนลอยรวม (TSP) และฝุ่นละอองแขวนลอยที่มีขนาดเล็กกว่า 10 ไมครอน (PM10) 3 วันต่อเนื่องปี พ.ศ. 2565

วัน/เดือน/ปี	ฝุ่นแขวนลอยรวม (TSP) มก./ลบ.ม			ฝุ่นละอองขนาดเล็กกว่า 10 ไมครอน (PM10) มก./ลบ.ม		
	St.1	St.2	St.3	St.1	St.2	St.3
6-7 เม.ย. 2565	0.083	0.074	0.054	0.042	0.036	0.025
7-8 เม.ย. 2565	0.092	0.072	0.052	0.045	0.034	0.023
8-9 เม.ย. 2565	0.090	0.071	0.055	0.040	0.035	0.025
ค่ามาตรฐาน*	0.330			0.120		

ที่มา: ตรวจวัดวิเคราะห์โดยบริษัท อะตอม เอ็นไวรอนเมนทอล คอนซัลแตนท์ จำกัด

หมายเหตุ: * มาตรฐานตามประกาศคณะกรรมการสิ่งแวดล้อมแห่งชาติ ฉบับที่ 24 พ.ศ. 2547 เรื่อง กำหนดมาตรฐานคุณภาพอากาศในบรรยากาศโดยทั่วไป

St.1 คือ บ้านตารางทางทิศเหนือ

St.2 คือ โรงเรียนวัดขนาน

St.3 คือ รพ.สต.ทุ่งใหญ่

3.2.2 การตรวจวัดระดับเสียง

โครงการได้ปฏิบัติตามมาตรการป้องกัน และแก้ไขผลกระทบสิ่งแวดล้อมที่เกิดจากกิจกรรมการทำเหมืองและจากกิจกรรมการบดย่อยแร่ของโครงการอย่างเคร่งครัด ซึ่งไม่ส่งผลกระทบด้านเสียงดังต่อชุมชนที่อยู่ใกล้เคียงแต่อย่างใด ทั้งนี้พิจารณาได้จากผลการตรวจวัดระดับเสียงทั้ง 3 สถานีในช่วงปี พ.ศ. 2565 คือ บ้านตารางทางทิศเหนืออยู่ในช่วง 52.1-54.4 เดซิเบล เอ และระดับเสียงสูงสุดอยู่ในช่วง 64.8-84.4 เดซิเบล เอ โรงเรียนวัดขนาน ระดับเสียงเฉลี่ย 24 ชั่วโมงอยู่ในช่วง 52.3-56.9 เดซิเบล เอ และระดับเสียงสูงสุดอยู่ในช่วง 63.4-86.2 เดซิเบล เอ และ รพ.สต.ทุ่งใหญ่ อยู่ในช่วง 52.7-59.5 เดซิเบล เอ และระดับเสียงสูงสุดอยู่ในช่วง 56.1-84.9 เดซิเบล เอ พบว่าผลการตรวจวัด มีค่าอยู่ในเกณฑ์มาตรฐานประกาศคณะกรรมการสิ่งแวดล้อมแห่งชาติ ฉบับที่ 15 พ.ศ. 2540 เรื่อง กำหนดมาตรฐานระดับเสียงโดยทั่วไป ที่กำหนดค่ามาตรฐานระดับเสียงเฉลี่ย 24 ชั่วโมง ไว้ไม่เกิน 70 เดซิเบล เอ และระดับเสียงสูงสุด ไว้ไม่เกิน 115 เดซิเบล เอ แสดงดังตารางที่ 3-2

ตารางที่ 3-2 สรุปค่าเฉลี่ยผลการตรวจวัดระดับเสียงเฉลี่ย และระดับเสียงสูงสุด (Leq 24 hrs. และ Lmax) 3 วันต่อเนื่อง ปี พ.ศ. 2565

วัน/เดือน/ปี	ระดับเสียงเฉลี่ย 24 ชั่วโมง (เดซิเบล.เอ)			ระดับเสียงสูงสุด (เดซิเบล.เอ)		
	St.1	St.2	St.3	St.1	St.2	St.3
6-7 เม.ย. 2565	53.8	55.3	53.8	79.4	83.4	83.4
7-8 เม.ย. 2565	54.1	54.5	54.0	85.2	83.0	81.4
8-9 เม.ย. 2565	54.1	54.0	53.4	81.4	84.0	82.5
ค่ามาตรฐาน*	70			115		

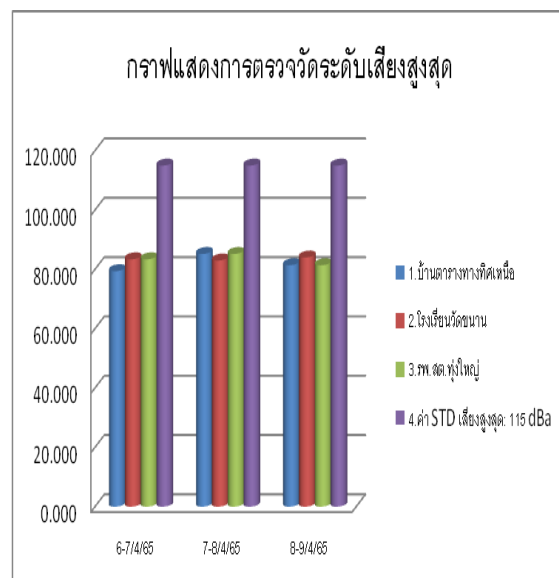
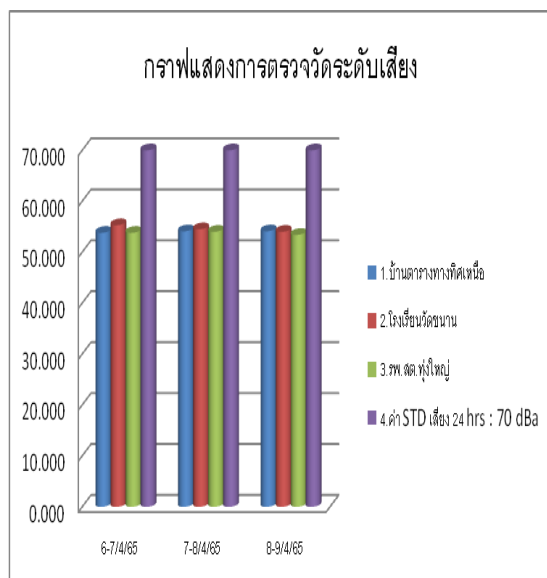
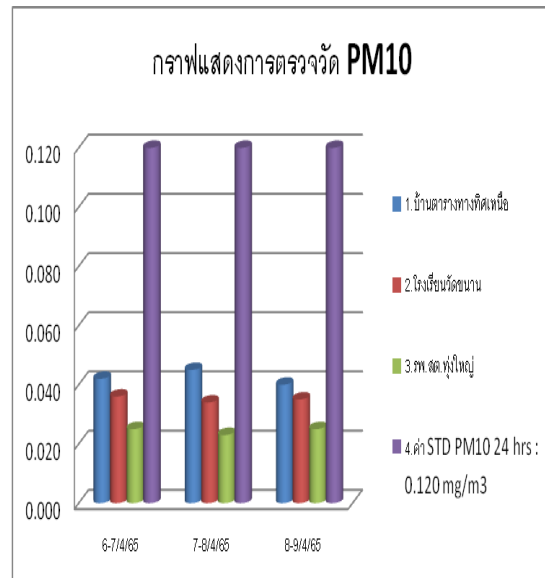
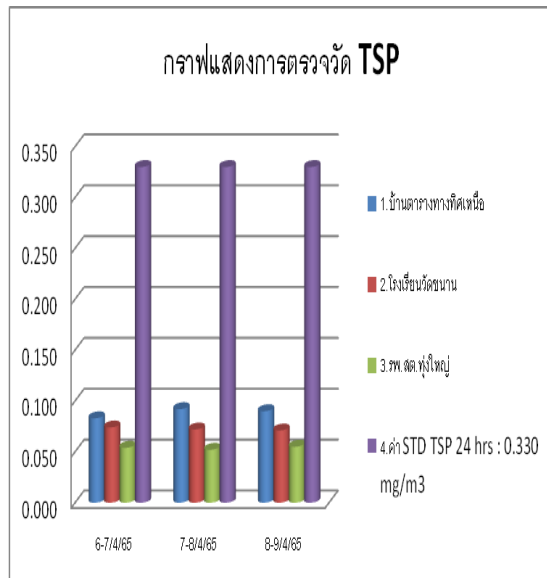
ที่มา: ตรวจวัดวิเคราะห์โดยบริษัท อะตอม เอ็นไวรอนเมนทอล คอนซัลแตนท์ จำกัด

หมายเหตุ: * มาตรฐานตามประกาศคณะกรรมการสิ่งแวดล้อมแห่งชาติ ฉบับที่ 15 พ.ศ. 2540 เรื่อง กำหนดมาตรฐานระดับเสียงโดยทั่วไป

St.1 คือ บ้านตารางทางทิศเหนือ

St.2 คือ โรงเรียนวัดขนาน

St.3 คือ รพ.สต.ทุ่งใหญ่



รูปที่ 3-1 กราฟแสดงการตรวจวัดปริมาณฝุ่นละอองและระดับเสียงปีพ.ศ. 2565

3.2.3 การตรวจวัดแรงสั่นสะเทือน

โครงการได้ปฏิบัติตามมาตรการป้องกัน และแก้ไขผลกระทบสิ่งแวดล้อมที่เกิดจากกิจกรรมการทำเหมืองและจากกิจกรรมการบดย่อยแร่ของโครงการอย่างเคร่งครัด ซึ่งไม่ส่งผลกระทบด้านแรงสั่นสะเทือนต่อชุมชนที่อยู่ใกล้เคียงแต่อย่างใด จากผลการตรวจวัดแรงสั่นสะเทือนจากการระเบิดหน้าเหมืองของโครงการในช่วงปี พ.ศ. 2565 ที่มีจุดตรวจวัด 2 สถานีคือ ขอบประทานบัตรทางทิศเหนือ และ บ้านตารางทางทิศเหนือ ที่ผ่านมาจนถึงปัจจุบัน พบว่าผลการตรวจวัดมีค่าอยู่ในเกณฑ์มาตรฐานตามประกาศกระทรวงทรัพยากรธรรมชาติและสิ่งแวดล้อม พ.ศ. 2548 เรื่อง กำหนดมาตรฐานควบคุมระดับเสียงและความสั่นสะเทือนจากการทำเหมืองหิน ดังตารางที่ 3-3

ตารางที่ 3-3 สรุปผลการตรวจวัดแรงสั่นสะเทือนปี พ.ศ. 2565

สถานี	วัน/เดือน/ปี	แกน	ความถี่ (เฮิรตซ์)	ความเร็ว อนุภาค มม./วินาที	ค่ามาตรฐาน*	ระยะขจัด (มม.)	ค่ามาตรฐาน*
ขอบแปลงประทานบัตรด้านทิศเหนือ	6 เม.ย.2565	TRANSVERSE	7	1.120	<12.7	0.010	<0.29
		VERTICAL	2	0.710	<9.4	0.007	<0.75
		LONGITUDINAL	1	0.560	<4.7	0.005	<0.75
บ้านตารางด้านทิศตะวันออกเฉียง	6 เม.ย.2565	TRANSVERSE	4	0.500	<12.7	0.005	<0.51
		VERTICAL	5	0.410	<12.7	0.004	<0.40
		LONGITUDINAL	7	0.200	<12.7	0.002	<0.29
		LONGITUDINAL	-	<0.254	-	-	-

ที่มา:ตรวจวิเคราะห์โดยบริษัท อะตอม เอ็นไวรอนเมนทอล คอนซัลแตนท์ จำกัด

หมายเหตุ: * มาตรฐานตามประกาศกระทรวงทรัพยากรธรรมชาติและสิ่งแวดล้อม พ.ศ. 2548 เรื่อง กำหนดมาตรฐานควบคุมระดับเสียงและความสั่นสะเทือน จากการทำเหมืองหิน

3.2.4 การตรวจวัดคุณภาพน้ำผิวดิน

โครงการได้ปฏิบัติตามมาตรการป้องกัน และแก้ไขผลกระทบสิ่งแวดล้อมที่กำหนดไว้อย่างเคร่งครัด โดยเฉพาะมาตรการด้านอุทกวิทยา และคุณภาพน้ำ ผลการดำเนินโครงการไม่ส่งผลกระทบด้านคุณภาพน้ำต่อแหล่งน้ำธรรมชาติที่อยู่ใกล้เคียงแต่อย่างใด จากผลการตรวจวัดคุณภาพน้ำผิวดินในช่วงปี พ.ศ. 2565 ที่มีจุดตรวจวัด 3 สถานีคือ คลองห้วยลุ่ม จากผลการตรวจวัด พบว่า มีค่าความเป็นกรด-ด่าง (pH) เท่ากับ 6.85 ปริมาณตะกอนแขวนลอย (Suspended Solids) เท่ากับ 15.5 มิลลิกรัมต่อลิตร ปริมาณตะกอนที่ละลาย (Total Dissolved Solids) เท่ากับ 175.0 มิลลิกรัมต่อลิตร ความขุ่น (Turbidity) มีค่าเท่ากับ 35.40 NTU. ค่าความกระด้างรวม (Total Hardness) เท่ากับ 118.2 มิลลิกรัมต่อลิตร (แคลเซียมคาร์บอเนต) ปริมาณเหล็ก (Iron ; Fe) เท่ากับ 0.90 มิลลิกรัมต่อลิตร และปริมาณซัลเฟต (Sulfate;mg/l)

เท่ากับ 22.40 มิลลิกรัมต่อลิตร **คลองปริก** น้ำมีลักษณะใส จากผลการตรวจวัด พบว่า มีค่าความเป็นกรด-ด่าง (pH) เท่ากับ 7.10 ปริมาณตะกอนแขวนลอย (Suspended Solids) เท่ากับ 16.5 มิลลิกรัมต่อลิตร ปริมาณตะกอนที่ละลาย (Total Dissolved Solids) เท่ากับ 357.0 มิลลิกรัมต่อลิตร ความขุ่น (Turbidity) มีค่าเท่ากับ 29.10 NTU. ค่าความกระด้างรวม (Total Hardness) เท่ากับ 205.0 มิลลิกรัมต่อลิตร (แคลเซียมคาร์บอเนต) ปริมาณเหล็ก (Iron ; Fe) เท่ากับ 0.70 มิลลิกรัมต่อลิตร และปริมาณซัลเฟต (Sulfate;mg/l) เท่ากับ 40.20 มิลลิกรัมต่อลิตร **ขุมเหมืองเก่า** น้ำมีลักษณะใส จากผลการตรวจวัด พบว่า มีค่าความเป็นกรด-ด่าง (pH) เท่ากับ 7.05 ปริมาณตะกอนแขวนลอย (Suspended Solids) เท่ากับ 14.3 มิลลิกรัมต่อลิตร ปริมาณตะกอนที่ละลาย (Total Dissolved Solids) เท่ากับ 622.0 มิลลิกรัมต่อลิตร ความขุ่น (Turbidity) มีค่าเท่ากับ 32.10 NTU. ค่าความกระด้างรวม (Total Hardness) เท่ากับ 1,400.5 มิลลิกรัมต่อลิตร (แคลเซียมคาร์บอเนต) ปริมาณเหล็ก (Iron ; Fe) เท่ากับ 0.40 มิลลิกรัมต่อลิตร และปริมาณซัลเฟต (Sulfate;mg/l) เท่ากับ 24.40 มิลลิกรัมต่อลิตร

พบว่าผลการตรวจวัดมีค่าอยู่ในเกณฑ์มาตรฐานตามประกาศคณะกรรมการสิ่งแวดล้อมแห่งชาติ ฉบับที่ 8 พ.ศ. 2537 เรื่อง มาตรฐานตามประกาศสิ่งแวดล้อมประกาศคณะกรรมการสิ่งแวดล้อมแห่งชาติ ฉบับที่ 8 (พ.ศ. 2537) ออกตามความในพระราชบัญญัติส่งเสริมและรักษาคุณภาพสิ่งแวดล้อมแห่งชาติ พ.ศ. 2537 เรื่อง กำหนดมาตรฐานคุณภาพน้ำในแหล่งน้ำผิวดิน ประเภทที่ 3 ดังตารางที่ 3-4

ตารางที่ 3.4 แสดงผลการวิเคราะห์คุณภาพน้ำผิวดินปีพ.ศ 2565

ดัชนี	หน่วย	วัน/เดือน/ปี	ผลการวิเคราะห์			ค่ามาตรฐาน*
			คลองห้วยลุ่ม	คลองปริก	ขุมเหมืองเก่า	
ความเป็นกรดด่าง (pH)	-	9 เม.ย. 2565	6.85	7.10	7.05	5.0-9.0
ความขุ่น (Turbidity)	NTU	9 เม.ย. 2565	35.40	29.10	32.10	-
ปริมาณตะกอนแขวนลอย (Suspended Solids)	Mg/l	9 เม.ย. 2565	15.5	16.5	14.3	-
ปริมาณตะกอนที่ละลาย (Total Dissolved Solids)	Mg/l	9 เม.ย. 2565	175	357	622	-
ค่าความกระด้างรวม (Total Hardness)	Mg/l	9 เม.ย. 2565	118.2	205.0	1,400.5	-
ปริมาณเหล็ก (Iron ; Fe)	Mg/l	9 เม.ย. 2565	0.90	0.70	0.40	-
ปริมาณซัลเฟต (Sulfate)	Mg/l	9 เม.ย. 2565	22.40	40.20	24.40	-

ที่มา: ตรวจวิเคราะห์โดยบริษัท ซี .ที.เอ็นไวรอนเม้นท์ แอนด์เคมิคัล จำกัด

หมายเหตุ: *มาตรฐานตามประกาศสิ่งแวดล้อมประกาศคณะกรรมการสิ่งแวดล้อมแห่งชาติ ฉบับที่ 8 (พ.ศ. 2537) ออกตามความในพระราชบัญญัติส่งเสริมและรักษาคุณภาพสิ่งแวดล้อมแห่งชาติ พ.ศ. 2537 เรื่อง กำหนดมาตรฐานคุณภาพน้ำในแหล่งน้ำผิวดิน ประเภทที่ 3

3.2.5 การตรวจวัดคุณภาพน้ำใต้ดิน

โครงการได้ปฏิบัติตามมาตรการป้องกัน และแก้ไขผลกระทบสิ่งแวดล้อมที่กำหนดไว้อย่างเคร่งครัด โดยเฉพาะมาตรการด้านอุทกวิทยาและคุณภาพน้ำ จึงเป็นผลทำให้การดำเนินโครงการไม่ส่งผลกระทบต่อคุณภาพน้ำต่อแหล่งน้ำใต้ดินที่อยู่ใกล้เคียงแต่อย่างใด จากผลการตรวจวัดคุณภาพน้ำใต้ดินในช่วงปี พ.ศ. 2565 ที่มีจุดตรวจวัด คือ **ประปาบาดาลโรงพยาบาลส่งเสริมสุขภาพตำบลทุ่งใหญ่** น้ำมีลักษณะใส จากผลการตรวจวัด พบว่ามีค่าความเป็นกรด-ด่าง (pH) เท่ากับ 7.10 ปริมาณตะกอนแขวนลอย (Suspended Solids) เท่ากับ 4.0 มิลลิกรัมต่อลิตร ปริมาณตะกอนที่ละลาย (Total Dissolved Solids) เท่ากับ 300.0 มิลลิกรัมต่อลิตร ความขุ่น (Turbidity) มีค่าเท่ากับ 0.60 NTU. ค่าความกระด้างรวม (Total Hardness) เท่ากับ 344.0 มิลลิกรัมต่อลิตร (แคลเซียมคาร์บอเนต) ปริมาณเหล็ก (Iron ; Fe) เท่ากับ 0.04 มิลลิกรัมต่อลิตร และปริมาณซัลเฟต (Sulfate;mg/l) เท่ากับ 44.40 มิลลิกรัมต่อลิตร พบว่าผลการตรวจวัดมีค่าอยู่ในเกณฑ์อนุโลมสูงสุด ตามประกาศกระทรวงทรัพยากรธรรมชาติและสิ่งแวดล้อม เรื่องกำหนดหลักเกณฑ์และมาตรการในทางวิชาการ สำหรับการป้องกันด้านสาธารณสุขและป้องกันสิ่งแวดล้อมเป็นพิษ ลงวันที่ 21 พฤษภาคม 2551 ดังตารางที่ 3-5

ตารางที่ 3-5 แสดงผลการวิเคราะห์คุณภาพน้ำใต้ดินปีพ.ศ 2565

ดัชนี	หน่วย	วัน/เดือน/ปี	ผลการวิเคราะห์	ค่ามาตรฐาน*	
			ประปาบาดาล รพ.สต.ทุ่งใหญ่	เกณฑ์ กำหนดที่ เหมาะสม	เกณฑ์ อนุโลม สูงสุด
ความเป็นกรดต่าง (pH)	-	9 เม.ย. 2565	7.10	7.0-8.5	9.2
ความขุ่น (Turbidity)	NTU	9 เม.ย. 2565	0.60	5	20
ปริมาณตะกอนแขวนลอย (Suspended Solids)	Mg/l	9 เม.ย. 2565	4.0	-	-
ปริมาณตะกอนที่ละลาย (Total Dissolved Solids)	Mg/l	9 เม.ย. 2565	300	<600	1,200
ค่าความกระด้างรวม (Total Hardness)	Mg/l	9 เม.ย. 2565	344	<300	500
ปริมาณเหล็ก (Iron ; Fe)	Mg/l	9 เม.ย. 2565	0.04	<0.5	1.0
ปริมาณซัลเฟต (Sulfate)	Mg/l	9 เม.ย. 2565	44.40	ต้องไม่มีเลย	250

ที่มา: ตรวจวิเคราะห์โดยบริษัท ซี .ที.เอ็นไวรอนเม้นท์ แอนด์เคมิคัล จำกัด

หมายเหตุ: *มาตรฐานตามประกาศกระทรวงทรัพยากรธรรมชาติและสิ่งแวดล้อม เรื่องกำหนดหลักเกณฑ์และมาตรการในทางวิชาการ สำหรับการป้องกันด้านสาธารณสุขและป้องกันสิ่งแวดล้อมเป็นพิษ ลงวันที่ 21 พฤษภาคม 2551

3.3 ข้อเสนอแนะ

จากการตรวจสอบการปฏิบัติตามมาตรการป้องกันและแก้ไขผลกระทบสิ่งแวดล้อม และมาตรการติดตามตรวจสอบผลกระทบสิ่งแวดล้อม พบว่า โครงการสามารถปฏิบัติตามมาตรการป้องกันและแก้ไขผลกระทบสิ่งแวดล้อมส่วนใหญ่มาปฏิบัติได้เป็นอย่างดี ได้อย่างครบถ้วน ที่ปรึกษาจึง เสนอแนะให้โครงการดำเนินการตามเงื่อนไขอย่างเคร่งครัดและต่อเนื่องต่อไป เพื่อไม่ให้เกิดผลกระทบต่อสิ่งแวดล้อมและชุมชนที่อยู่ใกล้เคียง โดยเฉพาะมาตรการด้านคุณภาพอากาศ เสียง แรงสั่นสะเทือนและหินปลิว รวมทั้งมาตรการด้านการคมนาคม เช่น

- ต้องดูแลรักษาโรงโม่หินให้อยู่ในสภาพที่ดีสามารถป้องกันฝุ่นละอองได้อย่างมีประสิทธิภาพ
- ต้องดูแลรักษาเส้นทางที่ใช้ในการขนส่งแร่ให้อยู่ในสภาพที่ดีและฉีดพรมน้ำเป็นประจำ
- ต้องปิดคลุมผ้าใบรถบรรทุกทุกครั้งก่อนขนส่งออกสู่ภายนอก และใช้ความเร็วตามที่กฎหมายกำหนด
- ทำการระเบิดหน้าเหมืองและใช้ปริมาณวัตถุระเบิดเป็นไปตามเงื่อนไขที่กำหนดอย่างเคร่งครัด